

Отчет по результатам самообследования Государственного бюджетного образовательного учреждения детский сад №22 Приморского района Санкт-Петербурга за 2019 учебный год

В соответствии со ст. 28 Федерального закона от 29 декабря 2012 г. №273-ФЗ «Об образовании в Российской Федерации», Приказом Министерства образования и науки Российской Федерации от 14 июня 2013 г. №462 г. «Об утверждении Порядка проведения самообследования образовательной организацией», Приказом Министерства образования и науки Российской Федерации от 10.12.2013 г. №1324 «Об утверждении показателей деятельности образовательной организации, подлежащей самообследованию», было проведено самообследование, обобщенные результаты которого представлены в данном отчете.

Данный отчет – средство обеспечения информационной открытости и прозрачности работы ГБДОУ детский сад №22 Приморского района Санкт-Петербурга.

Цель настоящего отчета – обеспечение информационной основы для организации диалога и согласования интересов всех участников образовательного процесса, информирование общественности, прежде всего родителей (законных представителей) об образовательной деятельности, основных результатах функционирования учреждения, проблемах и направлениях его развития.

Часть I. Анализ деятельности Структурного подразделения Государственного бюджетного образовательного учреждения детский сад №22 Приморского района Санкт-Петербурга за 2019 учебный год.

Организационно-правовое обеспечение деятельности образовательного учреждения

Критерии самообследования	Результаты проведенного самообследования
1.1. Наличие свидетельств: Свидетельства (о внесении записи в Единый государственный реестр юридических лиц; о постановке на учет в налоговом органе юридического лица)	а) Свидетельство о внесении в Единый государственный реестр юридических лиц о юридическом лице, зарегистрированном от 29.04.2019 года № 1197847104619 б) Свидетельство о постановке на учет российской организации в налоговом органе по месту нахождения на территории Российской Федерации от 29.04.2019 г. № 7814758163
1.2. Наличие документов о создании образовательного учреждения. Наличие и реквизиты Устава образовательного учреждения	Устав ГБДОУ детский сад №22 Приморского района Санкт-Петербурга (утвержден распоряжением Комитета по образованию Санкт-Петербурга 22.04.2019 №1208-р)
1.3. Наличие локальных актов образовательного учреждения в части содержания образования, организации образовательного процесса.	Образовательная программа дошкольного образования ГБДОУ детский сад №22 Приморского района Санкт-Петербурга Государственное задание на оказание государственных услуг (выполнение работ) на 2019 год и плановый период 2020 и 2021 годов Программа развития ГБДОУ детский сад №22 Приморского района Санкт-Петербурга Годовой календарный учебный график на 2019-2020 учебный год План работы на 2019 – 2020 учебный год Учебный план на 2019-2020 учебный год Договор ГБДОУ об обслуживании с медицинским учреждением. Договор ГБДОУ с родителями (законными представителями).

	<p>Должностные инструкции работников. Номенклатура дел. Приказы, распоряжения по ДОУ. Правила внутреннего распорядка обучающихся Правила внутреннего трудового распорядка ПОЛОЖЕНИЯ: Положение о внутренней системе оценки качества образования Положение о порядке и основании перевода, отчисления и восстановления воспитанников Положение о контрольной деятельности Положение о материально-техническом обеспечении образовательной деятельности, оборудовании помещений Положение о методической работе Положение о методическом кабинете Положение о педагогическом совете Положение о порядке обработки и защите персональных данных в образовательном учреждении Положение о порядке разработки и утверждения образовательных программ Положение о порядке расследования и учета несчастных случаев с обучающимися Положение о программе развития Положение о профессиональной этике педагогических работников Положение о рабочей программе педагога Положение о Совете родителей Положение об общем собрании работников Положение об организации питания воспитанников Положение об организации прогулок с воспитанниками Положение о группе кратковременного пребывания детей Положение по самообследованию Положение по урегулированию споров между участниками образовательных отношений иные локальные акты</p>
<p>1.4. Перечень лицензий на право ведения образовательной деятельности с указанием реквизитов (действующей и предыдущей).</p>	<p>Лицензия на право осуществления образовательной деятельности регистрационный № 3958 от 02.09.2019 серия 78ЛО3 № 002769</p>

1. Право владения, использования материально-технической базы

<p>2.1. Реквизиты документов на право пользования зданием, помещениями, площадями.</p>	<p>Вид права: Договор безвозмездного срочного пользования объектом капитального строительства от 12.08.2019г. Земельный участок: кадастровый номер 78:34:0004281:54 Здание: кадастровый номер 78:34:0004281:34608 Разрешенное использование: для обслуживания детского сада, общая площадь 9766 кв.м., адрес объекта: Россия, 197350, Российская Федерация, Санкт-Петербург, муниципальный округ Коломяги, Парашютная улица, дом 50, строение 1.</p>
--	--

<p>2.2. Сведения о наличии зданий и помещений для организации образовательной деятельности (юридический адрес и фактический адрес здания или помещения, их назначение, площадь (кв.м.).</p>	<p>Юридический адрес объекта: 197350, Российская Федерация, Санкт-Петербург, муниципальный округ Коломяги, Парашютная улица, дом 50, строение 1. Фактический адрес объекта: 197350, Российская Федерация, Санкт-Петербург, муниципальный округ Коломяги, Парашютная улица, дом 50, строение 1. Здание нежилое; 4 - этажное (подземных этажей -1) в железобетонной конструкции; назначение: дошкольная организация; Общая площадь помещений: 9766 кв. м.</p>
<p>2.3. Количество групповых, спален, дополнительных помещений для проведения практических или коррекционных занятий, компьютерных классов, студий, административных и служебных помещений.</p>	<p>Групповые помещения - 9 Спальни -9 Кабинет заведующего -1 Методический кабинет -1 Медицинский кабинет -1 Процедурный кабинет -1 Кабинет заместителя заведующего по АХР -1 Музыкальный зал -1 Спортивный зал -1 Бассейн -1 Кабинет логопеда -1 Пищеблок -1 Прачечная -1 Кладовая кастелянши -1 Кладовая завхоза -3 Кладовая пищеблока -1 Буфетная -9 Кладовая музыкального руководителя -1 Кладовая инструктора по физической культуре – 1 Кладовая инструктора по физической культуре (бассейн) – 1 Кладовая ст. воспитателя – 1 Серверная – 1</p>
<p>2.4. Наличие современной информационно-технической базы (локальные сети, выход в Интернет, электронная почта, ТСО и другие, достаточность).</p>	<p>В ГБДОУ имеются в наличии 7 персональных компьютеров: - кабинет заведующего - 1 - методический кабинет – 1 - кабинета заместителя заведующего по АХР – 2 - кабинет делопроизводителя– 1 - медицинский кабинета – 1 - кабинет учителя-логопеда – 1 В ГБДОУ имеются в наличии 1 ноутбук Подключения к Интернету имеют 7 компьютеров и 1 ноутбук E-mail: gbdou22prim@obr.gov.spb.ru Сайт ГБДОУ детский сад №22 http://detsad22.spb.ru/</p>
<p>2.5. Выдерживается ли лицензионный норматив по</p>	<p>Количество детей в группах ГБДОУ определяется в соответствии с СанПиН 2.4.1.3049-13</p>

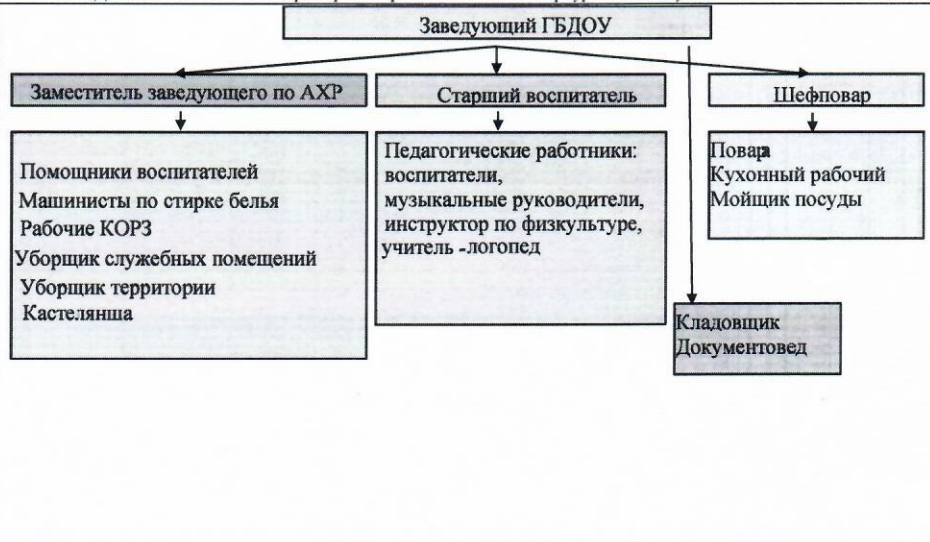
площади на одного воспитанника в соответствии с требованиями. Реальная площадь на одного воспитанника в образовательном дошкольном учреждении	группа	Возраст детей	Количество детей	Площадь группы
	ГРВ «Карапузики»	2-3 года	27	50,1
	ГРВ «Курносики»	2-3 года	26	50,4
	Младшая «Гномики»	3-4 года	31	50,4
	Младшая «Непоседы»	3-4 года	30	50,5
	Младшая «Веселые ребята»	3-4 года	28	50,6
	Средняя «Акварельки»	4-5 лет	33	50,4
	Средняя «Фантазеры»	4-5 лет	33	50,7
	Старшая «Знайки»	5-6 года	30	50,8
	Подготовительная «Почемучки»	6-7 года	25	50,6
	Итого:		263	454,5
2.6. Наличие площади, позволяющей использовать новые формы дошкольного образования с определенными группами (подгруппами, отдельными детьми) детей (группы кратковременного пребывания, группы выходного дня, группы адаптации и т.д.).	Нет			
2.7. Сведения о помещениях, находящихся в состоянии износа или требующих капитального ремонта.	Нет			
2.8. Финансовые ресурсы ГБДОУ детский сад №22 Приморского района Санкт-Петербурга				
Наименование целевой статьи		Сумма расходов (руб.)		
		2019 год		
Организация питания воспитанников		1831517,126		
Техническое обслуживание оборудования		23852,00		
Приобретение картриджей		7700		
Обслуживание лифтов		25500		
Приобретение хозяйственных товаров		390790,00		

2. Структура образовательного учреждения и система его управления.

3.1. Каково распределение административных обязанностей в педагогическом коллективе	<p>В аппарат управления дошкольного образовательного учреждения входят:</p> <ul style="list-style-type: none"> - заведующий дошкольным образовательным учреждением – управление ГБДОУ; заместитель заведующего по АХР - качественное обеспечение материально-технической базы в полном соответствии с целями и задачами ДОУ; - старший воспитатель - контрольно-аналитическая деятельность по мониторингу качества образования и здоровьесбережения детей; - шеф-повар - обеспечение своевременного, в соответствии с режимом работы ГБДОУ, доброкачественного приготовления пищи для обучающихся.
---	--

<p>3.2. Каковы основные формы координации деятельности аппарата управления образовательного учреждения.</p>	<p>Основными формами координации деятельности аппарата управления являются:</p> <ul style="list-style-type: none"> - Общее собрание трудового коллектива: <ul style="list-style-type: none"> ✓ Принятие правил внутреннего распорядка воспитанников, правил внутреннего трудового распорядка; ✓ Утверждение финансового отчета, отчета о результатах самообследования; ✓ Принятие решений по вопросам обслуживания и питания воспитанников; ✓ Обсуждение обеспечения образовательного процесса ✓ Рассмотрение других вопросов связанных с деятельностью ГБДОУ. - Педагогический совет: <ul style="list-style-type: none"> ✓ Принятие решений по вопросам организации и осуществления образовательного процесса; ✓ Совершенствование методического обеспечения образовательного процесса; ✓ Принятие образовательных программ, рабочих программ, программ дополнительного образования; ✓ Рассмотрение других вопросов связанных с деятельностью ГБДОУ. - Совет родителей – является представительным органом родителей (законных представителей) воспитанников и создан в целях учета мнения родителей (законных представителей) воспитанников по вопросам управления ГБДОУ. Участие в принятии локальных нормативных актов, которые затрагивают их права и интересы.
<p>3.3. Организационная структура системы управления, организация методической работы в педагогическом коллективе</p>	<p>Функции и полномочия учредителя в отношении ГБДОУ осуществляет Комитет по образованию за исключением функций и полномочий, отнесенных к компетенции администрации Приморского района Санкт-Петербурга, а также комитета имущественных отношений Санкт-Петербурга и Правительства Санкт-Петербурга.</p> <p>Организация методической работы ГБДОУ</p> <ol style="list-style-type: none"> 1. Практические семинары 2. Установочные, тематические, итоговые Педагогические советы 3. Методический кабинет, который считается многофункциональным по своему предназначению и рассматривается как «...творческая мастерская, где педагог может получить конкретную методическую помощь в организации образовательного процесса» 4. Педагогические консультации по вопросам повышения квалификации и аттестации педагогов; 5. Наставничество 6. Индивидуальные консультации 7. Работа творческих, рабочих групп <p>Заседание творческой группы, рабочей группы проводится 1 раз в месяц. Материал по итогам работы представляется в процессе проведения семинаров, практикумов по конкретной проблеме, открытых занятий и занятий в рамках дополнительной образовательной деятельности, подготовка и разработки конкурсов, научно-практических конференций, методических фестивалей и других методических мероприятий в ГБДОУ.</p>

3.4. Какова организационная структура системы управления, где показаны все субъекты управления.



3. Контингент воспитанников дошкольного образовательного учреждения.

4.1. Общая численность воспитанников на 31.12.20192019 год:					
4.2. Наличие и комплектование групп согласно лицензионным нормативам: 9 групп					
Группы	ГРВ с 2-3лет	Младшая группа с 3-4 лет	Средняя группа с 4-5 лет	Старшая группа С 5 – 6 лет	Подготовительная группа с 6- 7 лет
Количество групп	2	3	2	1	1
Количество детей	53	89	66	30	25
4.3. Социальный состав семей воспитанников					
Полная семья	259				
Неполная семья	4				
Многодетные	26				

4. Результативность образовательной деятельности.

<p>5.1 Освоение воспитанниками ДОУ основной образовательной программы.</p> <p>Задачи по реализации ОП ГБДОУ детский сад №22 Приморского района Санкт -Петербурга определены на основе анализа потребностей родителей и социума:</p> <p>Реализовать комплексную систему физкультурно-оздоровительной работы в ДОО по обеспечению безопасности, сохранению и укреплению физического и психического здоровья детей, направленной на формирование интереса детей и родителей к физической культуре и здоровому образу жизни:</p> <ul style="list-style-type: none"> - организация взаимодействия специалистов ДОО и семей воспитанников; - обеспечение сбалансированности разных видов деятельности, контроля над оптимальной образовательной нагрузкой; - формирование общей культуры личности, в том числе ценностей здорового образа жизни через реализацию работы по ОБЖД; - совершенствовать условия развития детей в соответствии с их возрастными способностями, одаренностью и талантами. <p>Обеспечить организацию воспитательно-образовательного процесса в ДОО посредством повышения теоретической и практической компетенции педагогов в соответствии с профессиональным стандартом:</p>
--

- обеспечение своевременного прохождения курсов повышения квалификации, ИКТ – компетенций, повышение квалификационного уровня;
- оптимизация наставничества с молодыми педагогами;
- совершенствование возможности корпоративного обучения;
- создание условий для реализации инициативы педагогов и трансляции педагогического опыта
 - педагогический совет «Профессиональное становление педагогов как средство повышения качества дошкольного образования»

Совершенствовать работу с детьми дошкольного возраста по речевому развитию через театральную-игровую деятельность:

- создание ППРС для реализации театрализованной деятельности;
- консультация «Организация театрализованной деятельности ДОО»;
- открытые показы театрализованной деятельности (средние, старшая, подготовительная группы);
- тематический контроль «Развитие речи у детей дошкольного возраста средствами театрализованной деятельности»
- Педагогический совет ««Роль театрализованной деятельности в развитии речи детей дошкольного возраста»

Формировать единое образовательное пространство ДОО через активизацию современных форм сотрудничества с родителями (законными представителями) детей

- Организация родительских собраний, мастер-классов, открытых показов, проектов, акций, совместных досугов, выставок, праздников, спортивных мероприятий.

5.2. Результативность участия воспитанников в конкурсах, соревнованиях, смотрах и т.п. Под результативностью участия в конкурсах, соревнованиях, смотрах и т.п. понимается наличие участников и призеров смотров, конкурсов, соревнования различного уровня (окружного, городского, федерального, международного)	Районный уровень				
	Название конкурса	Участие	Призовые места		
	Песенный фестиваль- конкурс «Веселые нотки»	1 чел	2 место.		
	Фестиваль- конкурс «Танцевальный калейдоскоп» ГБДОУ 6	8 чел	1 место.		
	Фестиваль «Танцевальный калейдоскоп» ГБДОУ №77	6 чел	-		
	Конкурс детского творчества «Новогодняя ярмарка»	4 чел	-		
	Первенство среди команд ГБДОУ Приморского района «Первые старты» в отборочных соревнованиях	6 чел	1 место		
	«Папа, мама и я – спортивная семья»	1 семья	1 место		
5.3. Результативность реализации здоровьесберегающих технологий при осуществлении учебно-воспитательного процесса.	Заболеваемость (в случаях) на одного ребенка				
	Год	Количество	Примечание		
	2019	0,7	ЧДБ – 15		
	Группы здоровья				
		I	II	III	IV
2019	3,8%	90%	6,2%	-	

5. Содержание образовательной деятельности.

6.1. Используемые образовательные программы дошкольного образования	<p>Главная идея в развитии личности ребенка сегодня — это формирование его интеллектуальных и творческих способностей, воспитание важных личностных качеств. Результатом дошкольного образования должно стать формирование жизнеспособной личности, которая характеризуется умением принимать решения и достигать требуемого результата в неопределённых проблемных ситуациях, самостоятельно восполнять недостаток знаний и информации; умением позитивно взаимодействовать с людьми других культур, языков и религий; умением сотрудничать, отстаивать свою точку зрения, обосновывая её, вести дискуссию таким образом, чтобы она приводила к новому пониманию проблемы, а не к конфликту.</p> <p>Содержание образовательного процесса в ГБДОУ определяется: 1. Образовательной программой дошкольного образования, разработанной, принимаемой и реализуемой самостоятельно в соответствии с принципами и подходами, определёнными Федеральным государственным образовательным стандартом дошкольного образования (далее –ФГОС ДО), с учётом Примерной основной образовательной программы дошкольного образования, одобренной решением федерального учебно-методическим объединением по общему образованию (протокол от 20.05.2015г. № 2/15).</p> <p>В дошкольном отделении реализуется три парциальные программы.</p> <p>1. Программа «Петербурговедение для малышей от 3 до 7 лет» Г.Т. Алифановой</p> <p>Данная программа предусматривают включение детей в процессы ознакомления с региональными особенностями Санкт-Петербурга. Целью программы «Петербурговедение для малышей» является формирование представлений детей 3-7 лет об истории, культуре и традициях родного города.</p> <p>2. Программа И. А. Лыковой художественного воспитания, обучения и развития детей 2-7 лет «Цветные ладошки»</p> <p>Цель программы - формирование у детей раннего и дошкольного возраста эстетического отношения и художественно-творческих способностей в изобразительной деятельности.</p> <p>3. Программа Е.К. Вороновой «Обучение детей плаванию в детском саду».</p> <p>Целью программы Е.К. Вороновой «Обучение плаванию в детском саду» является обучение детей дошкольного возраста плаванию; закаливание и укрепление детского организма; обучение каждого ребенка осознанно заниматься физическими упражнениями; создание основы для разностороннего физического развития (развитие и укрепление опорно-двигательного аппарата, сердечно - сосудистой, дыхательной и нервной систем)</p>
---	--

<p>6.2. Принцип составления режима дня, учебного плана, расписания организации непосредственной образовательной деятельности и соблюдение предельно допустимой учебной нагрузки воспитанников</p>	<p>Режим дня воспитанников строится в строгом соответствии с СанПиН 2.4.1.3049-13. Он предусматривает разнообразную совместную образовательную деятельность дошкольников с педагогом и самостоятельную деятельность по интересам и выбору детей.</p> <p>Учитывая специфику дошкольного образования – отсутствие предметного характера содержания образования на данной ступени, реализацию образовательных областей через детские виды деятельности, – учебный план представляет собой сетки непосредственно образовательной деятельности и образовательной деятельности в режимных моментах в течение дня с распределением времени на основе действующего СанПиН. Учитывается, что программа обеспечивает развитие личности детей дошкольного возраста в различных видах общения и деятельности с учетом их возрастных, индивидуальных психологических и физиологических особенностей.</p> <p>Продолжительность непрерывной непосредственно образовательной деятельности:</p> <ul style="list-style-type: none"> - для детей от 2 до 3 лет – не более 10 минут. Допускается осуществлять образовательную деятельность в первую и вторую половину дня, а также на игровой площадке во время прогулки; - для детей от 3 до 4-х лет – не более 15 минут; - для детей от 4 до 5 лет – не более 20 минут. Максимально допустимый объем образовательной нагрузки в первой половине дня в младшей и средней группах не превышает 30 и 40 минут соответственно; - для детей от 5 до 6 лет – не более 25 минут, а для детей от 6 до 7 лет – не более 30 минут. Максимально допустимый объем образовательной нагрузки в старшей и подготовительной группах – 45 минут и 1,5 часа соответственно. В середине времени, отведенного на непрерывную образовательную деятельность, проводят физкультурные минутки. Перерывы между периодами непрерывной образовательной деятельности – не менее 10 минут. <p>На самостоятельную деятельность детей 3-7 лет (игры, подготовка к образовательной деятельности, личная гигиена) в режиме дня отводится не менее 3-4-х часов.</p>
<p>6.3. Используемые типовые программы, инновационные программы и педагогические технологии</p>	<p>Игровые технологии: блоки Дьенеша, палочки Кьюизенера</p> <ol style="list-style-type: none"> 2. Мнемотехника 3. Здоровьесберегающие технологии 4. Медико-профилактические мероприятия 5. Физкультурно-оздоровительные мероприятия 6. Нетрадиционные художественно-графические техники рисования 7. Технологии личностно-ориентированного взаимодействия педагога с детьми 8. Разностороннее творческое развитие детей (участие в выставках, конкурсах ГБДОУ, района), постоянно изменяемая и преобразуемая (пополняемая) новым содержанием, играми, наглядностью, развивающая предметно-пространственная среда 9. Информационно-коммуникационные технологии

<p>6.5. Образовательная деятельность в 2019 учебном году</p>	<p>В 2019 году образовательная деятельность строилась в соответствии с планом работы ГБДОУ, годовым календарным учебным графиком, учебным планом на 2019-2020 учебный год.</p> <p>Наиболее значимыми мероприятиями стали:</p> <ol style="list-style-type: none"> 1. Конкурсы-выставки детско-родительских творческих работ: <ul style="list-style-type: none"> - «Правила дорожные детям знать положено»; - «Волшебница Осень»; - «Милая мамочка моя»; - «Новогодняя ярмарка». 2. Праздники, досуги, развлечения: <ul style="list-style-type: none"> - Праздник «Здравствуй детский сад» - открытие ГБДОУ (все возрастные группы); - Досуг «Осень золотая» - группы № 2,4,5,6,7,8,9; - Праздник «Новый год у ворот» - №2,4,5,6,7,8,9. <p>Развлечение «Новый год у ворот» группы №1,3.</p> <ul style="list-style-type: none"> - Проект посвященный «Дню матери». 3. Воспитанники принимали участие в конкурсах и соревнованиях районного уровня: <ul style="list-style-type: none"> - Песенный фестиваль- конкурс «Веселые нотки» ГБДОУ №50; - Фестиваль- конкурс «Танцевальный калейдоскоп» ГБДОУ 6; - Фестиваль «Танцевальный калейдоскоп» ГБДОУ №77; - Первенство среди команд ГБДОУ Приморского района «Первые старты» СПб ГБУ центр физической культуры, спорта и здоровья Приморского района Санкт-Петербурга; - «Папа, мама и я – спортивная семья» СПб ГБУ центр физической культуры, спорта и здоровья Приморского района Санкт-Петербурга.
<p>6.6. Обеспеченность учебно-методической и художественной литературой</p>	<p>Обеспеченность учебно-методической и художественной литературой составляет 100 %.</p>

Методическая и научно-исследовательская деятельность.

<p>7.1. Задачи работы методической службы в 2016 – 2017 учебном году</p>	<ol style="list-style-type: none"> 1. Обеспечение теоретической, психологической методической поддержки воспитателей и специалистов; 2. Создание условий для повышения профессиональной компетенции, роста педагогического мастерства и развития творческого потенциала каждого педагога; 3. Организация активного участия педагогов в планировании, разработке и реализации образовательных проектов, в инновационных процессах; 4. Проведение мониторинга для объективного анализа развития дошкольного учреждения и достигнутых результатов; 5. Осуществление обмена опытом между членами педагогического коллектива; 6. Изучение, обобщение и трансляция передового педагогического опыта. 7. Обеспечение взаимодействия ДО с семьей и социумом для полноценного развития дошкольников. <p>Функциональная деятельность методической службы была выстроена по основным направлениям:</p> <ul style="list-style-type: none"> - Аналитико-диагностическая деятельность,
--	--

	<ul style="list-style-type: none"> - Планово-прогностическая деятельность - Организационно-исполнительская деятельность, - Мотивационно-стимулирующая деятельность, - Контрольно-оценочная деятельность, - Регулятивно-коррекционная деятельность. <p>Система методической работы позволяла включить каждого педагога в механизмы профессионального развития на постоянной основе.</p>
<p>7.2. Организация непрерывного профессионального образования педагогов</p>	<p>В целях повышения профессиональной компетентности педагогов в детском саду была разработана модель непрерывного образования педагогических работников. Основные механизмы ее реализации, следующие:</p> <ol style="list-style-type: none"> 1. Аттестация педагогических кадров. Подготовка к аттестации. Консультирование, оказание методической помощи. 2. Деятельность методической службы, удовлетворяющей профессиональным потребностям педагогов, способствующей развитию их общей культуры, культуры предъявления результатов своего труда. 3. Курсовая подготовка с учетом обоснованности и необходимости в ее прохождении с целью получения необходимых знаний, восполнения пробелов в профессиональной деятельности. 4. Методические объединения, творческие рабочие группы педагогов, объединяющих профессионалов своего дела с целью развития и поддержания необходимого уровня квалификации и профессионализма.
<p>7.3. Обеспечение функционирования сайта ГБДОУ</p>	<p>В течение года регулярно осуществлялось обновление сайта ГБДОУ:</p> <ul style="list-style-type: none"> - Размещение актуальной информации о деятельности ГБДОУ - Публикации новостной ленты - Анализ отзывов и сбор статистики.
<p>7.4. Участие педагогов в работе, российских, региональных, городских, окружных конференций, семинаров, совещаний. Работа в режиме базового ОУ</p>	<p>Педагоги детского сада являются активными участниками всероссийских, городских, районных конференций, семинаров, совещаний и других профессиональных мероприятий (см. п. 8.3.).</p>

<p>7.4. Участие педагогов дошкольного образовательного учреждения в инновационной деятельности</p>	<p>Инновации в работе с педагогическими кадрами:</p> <ul style="list-style-type: none"> - разработка системы непрерывного образования педагогов ДОУ; - индивидуализация форм и методов методической работы в зависимости от уровня профессионального мастерства педагогов; - использование активных методов обучения педагогов (мастер-класс, педагогические ринги, стажерские площадки, педагогические проекты, использование ИТК-технологий и т.д.); - обобщение и трансляция передового педагогического опыта (ППО); - использование педагогами инновационных авторских технологий; - дальнейшая интеграция инновационных процессов в различные направления работы ДОУ. <p>Инновации в содержании образования:</p> <ul style="list-style-type: none"> - организация совместных детско-родительских проектов поисковопознавательной и творческой направленности «В гостях у сказки», «Если хочешь быть здоров», «Правила Дорожного Движения малышам» и пр. - организация образовательного процесса с использованием современных способов: детских проектов, игр-оболочек и игр-путешествий, коллекционирования, экспериментирования и другое.
<p>7.5. Обеспечение функционирования сайта ГБДОУ</p>	<p>В течение учебного года регулярно осуществлялось обновление сайта ГБОУ:</p> <ol style="list-style-type: none"> 1. Публикации событийной ленты 2. Размещение актуальной информации о деятельности ДО 3. Анализ отзывов и сбор статистики
<p>7.6. Результаты работы методической службы</p>	<ol style="list-style-type: none"> 1. 2 (11%) педагога прошли аттестацию на первую квалификационную категорию. 2. Осуществление обмена опытом между членами педагогического коллектива. В течение учебного года воспитатели приняли участие в неделе педагогического мастерства. Обмен опытом, организованном внутри детского сада. В фестивале приняли участие 50% воспитателей. Методический кабинет пополнен 9 конспектами образовательной деятельности. 3. Организация активного участия педагогов в планировании, разработке и реализации образовательных проектов. В ДОУ функционируют творческие группы под руководством опытных педагогов и общей координации старших воспитателей.

8. Кадровое обеспечение.

Кадровое обеспечение реализации Образовательной Программы. В ДО штатного расписания имеет открытые вакансии:

В соответствии с штатным расписанием, в детском саду 57 сотрудников. Из них: АУП – 4 чел.; педагогический коллектив – 22 чел., служащие и вспомогательный персонал – 31 чел.

Вакансий по штатному расписанию: нет

Педагоги ГБДОУ зарекомендовали себя как высокопрофессиональный, инициативный, творческий коллектив. Одним из важных условий достижения эффективности результатов является сформированная у педагогов потребность в постоянном профессиональном росте. Педагогическими работниками детский сад укомплектован на 100%.

8.1. Характеристика педагогического коллектива

Общее количество педагогических работников: 22 человека

Распределение по должностям:

Старший воспитатель	Воспитатель	Музыкальный руководитель	Инструктор по физкультуре
1	18	1	2

Образовательный ценз

высшее образование	среднее специальное образование
14 чел. (64%)	8 чел. (36 %)

с педагогическим образованием	с дошкольным образованием
22 чел. (100%)	19 чел. (77%)

Квалификационный ценз

Высшая категория	I категория	Не аттестованы
7 чел. (32%)	5 чел. (23%)	10 (45 %)

Педагогический стаж

до 5 лет	5 –10 лет	11 – 15 лет	16 – 30 лет	свыше 30 лет
8 чел. (36%)	2 чел. (10%)	8 чел. (36%)	0 чел. (0%)	4 чел. (18%)

Возрастной ценз

до 30 лет	30-55 лет	Свыше 55 лет
4 чел. (18%)	14 чел. (64%)	4 чел. (18%)

8.2 Обучение педагогических кадров.

8.2.1 В целях выполнения Приказа Министерства труда и социальной защиты Российской Федерации от 18 октября 2013 г. N 544н г. Москва «Об утверждении профессионального стандарта «Педагог (педагогическая деятельность в сфере дошкольного, начального общего, основного общего, среднего общего образования) (воспитатель, учитель)», при формировании кадровой политики осуществлялось профессиональное обучение педагогических работников:

Учебное заведение	Название программы	Количество обученных педагогов
«АНЭКС» (Центр дополнительного профессионального образования)	АНОО «Центр ДПО «АНЭКС», «Педагог дошкольного образования: теория и методика дошкольного Обучения и воспитания», 258ч	1
АНО ДПО «Институт развития образования»	«Теория и методика сопровождения развития детей раннего возраста», 252 часа	1

8.2.2. В 2019 учебном году педагоги прошли курсы повышения квалификации:

Учебное заведение	Название программы повышения квалификации	Количество часов	Количество обученных педагогов
АНО ДПО «Учебный центр «Педагогический Альянс»	«ИКТ технологии в ДОУ в рамках ФГОС ДО»	72	1
ЗАО «Служба социальных программ «ВЕРА»	«Повышение профессионального мастерства педагогов дошкольной образовательной организации в контексте ФГОС ДО»	72	1
Центр повышения квалификации «Образовательные технологии»	ИКТ-компетентность педагога ДОО	72	1
ЗАО «Служба социальных программ «ВЕРА»	«Использование ИКТ в образовательном процессе»	72	1
«Межрегиональный институт повышения квалификации и переподготовки»	«Развитие профессиональной компетентности в области ИКТ-технологий. Текстовый процессор Microsoft office word»	36	3
АНО ДПО «Институт развития образования»	«ФГОС ДО: обучение и развитие в интересах ребенка»	72	1

8.3. Обобщение и распространение педагогического опыта.

8.3.1. Педагоги детского сада являлись слушателями обучающих семинаров, мастер-классов, открытых мероприятиях различного уровня

Организатор	Название мероприятия	Количество обученных педагогов
ИМЦ Приморского района на базе ГБДОУ детский сад №62 Приморского района	Районный семинар «Подходы к эффективному оздоровлению дошкольников в условиях ДО и семьи»	1
ИМЦ Приморского района на базе ГБДОУ детский сад № 67 Приморского района	Образовательный кластер «Современные формы работы с детьми в контексте ФГОС ДО. Познавательное развитие»	2
ИМЦ Приморского района на базе ГБДОУ детский сад №79 Приморского района	Образовательный кластер «Современные формы работы с детьми в контексте ФГОС ДО. Речевое развитие»	2
ИМЦ Приморского района на базе ГБДОУ детский сад № 67 Приморского района	Образовательный кластер «Современные формы работы с детьми в контексте ФГОС ДО. Социально-коммуникативное развитие»	2
ИМЦ Приморского района на базе ГБДОУ детский сад № 67 Приморского района	Образовательный кластер «Современные формы работы с детьми в контексте ФГОС ДО. Художественно-эстетическое развитие»	2

ИМЦ Приморского района на базе ГБДОУ детский сад № 67 Приморского района	Образовательный кластер «Современные формы работы с детьми в контексте ФГОС ДО. Физическое развитие»	1
--	--	---

8.3.2. Опыт работы педагогов опубликован в СМИ:

Название	Организатор	ФИО
Методическая разработка «Познавательное- речевое развитие детей младшего дошкольного возраста»	http://nsportal.ru/	Злобина Н.А.
Методическая разработка «экспериментальная деятельность в ДОО»	http://nsportal.ru/	Птичкина Н.А.
Учебно-методическая разработка: Проект «Сказку делаем мы сами»	«АНОО «Центр ДПО» АНЭКС»	
Статья «Игра «Что? Где? Когда?»	«АНОО «Центр ДПО» АНЭКС»	

8.3.3. Опыт работы педагогов, представленный на мероприятиях разного уровня:

Организатор	Название мероприятия	Тема	ФИО
ИМЦ Приморского района на базе ГБДОУ детский сад № 67 Приморского района	Образовательный кластер «Современные формы работы с детьми в контексте ФГОС ДО. Художественно-эстетическое развитие»	Мастер-класс «Топиарий»	Галлямова М.А.
ГБДОУ детский сад №22 Приморского района Санкт-Петербурга	Неделя педагогического мастерства	НОД по познавательной-исследовательской деятельности (ФЭМП) в средней группе (с цветными палочками Кюизенера) «Домик для зверей»	Гусева А.Л. Гр. «Фантазеры»
		Интеграция образовательных областей. Игра «Что? Где? Когда?»	Птичкина Н.А. Гр. «Почемучки»
		О.О. Художественно-эстетическое развитие с детьми раннего возраста. НОД Конструирование «Грузовик»	Васильева Н.В. Гр. «Курносики»
		О.О. Художественно-эстетическое развитие. НОД по художественному развитию в старшей группе «Зимние пейзажи»	Крылова И.Е. Гр «Знайки»
		О.О. Познавательное развитие, О.О. Речевое развитие. Комплексное занятие с детьми младшего дошкольного возраста «Зима»	Шабанова М.Ю. Гр. «Непоседы»
		О.О. Познавательное развитие «	Кочерженко Ю.С. Гр. «Веселые ребята»
		О.О. Познавательное развитие. Игра - путешествие "Путешествие к фее математики"	Мартынова Н.С. Галлямова М.А. Гр. «Акварельки»

8.4. Социальная поддержка педагогов.

Во исполнение Закона Санкт-Петербурга «О мерах социальной поддержки работников государственных образовательных учреждений, находящихся в ведении исполнительных органов государственной власти Санкт-Петербурга» от 07.03.2007, в соответствии с Порядком предоставления субсидий на иные цели государственным бюджетным учреждениям Санкт-Петербурга, в отношении которых администрация Приморского района Санкт-Петербурга

осуществляет функции и полномочия учредителя, в 2019 учебном году **компенсация для организации отдыха и оздоровления** была предоставлена 1 педагогическим работникам.

9. Социально-бытовое обеспечение воспитанников

<p>9.1. Организация питания воспитанников дошкольном образовательном учреждении</p>	<p>В дошкольном образовательном учреждении организовано 4-х разовое питание детей на основании 10 дневного меню.</p> <p>В соответствии с требованиями СанПиН 2.4.1.3049-13 интервал между приёмами пищи не превышает 4 часов во всех возрастных группах.</p> <p>Питание детей организовано с учётом следующих принципов:</p> <ul style="list-style-type: none"> - выполнение режима питания; - калорийность питания, ежедневное соблюдение норм потребления продуктов; - гигиена приёма пищи; - индивидуальный подход к детям во время питания; - правильность расстановки мебели. <p>Ежедневно для контроля организации в соответствии с требованиями санитарных правил качественного и безопасного горячего питания воспитанников в ДОУ проводится бракераж и делается запись в журнале бракеража готовой продукции.</p> <p>Оценку качества готовых блюд, кулинарного изделия осуществляет бракеражная комиссия. Выдача готовой пищи осуществляется только после проведения данного контроля.</p>
<p>9.2 Объекты физической культуры и спорта, их использование в соответствии с расписанием организации образовательной деятельности по физической культуре.</p>	<p>В дошкольном образовательном учреждении оборудованы:</p> <ul style="list-style-type: none"> - 1 спортивный зал, оснащенный необходимым оборудованием; - 1 спортивная площадка на территории ДОУ; - 1 бассейн - 9 прогулочных участков с оборудованием для развития двигательной активности. <p>Данные объекты используются для проведения занятий по физической культуре, организации двигательной деятельности детей, спортивных праздников и развлечений, соревнований согласно расписанию, годовому плану воспитательно-образовательной работы ГБДОУ.</p>
<p>9.3. Помещения для отдыха, досуга, культурных мероприятий, их использование в соответствии с расписанием организации образовательной деятельности и других мероприятий</p>	<p>Групповые помещения, музыкальный и спортивный залы, логопедический кабинет используются в соответствии с расписанием организации образовательной деятельности и годовым планом воспитательно-образовательной деятельности, составленного на каждый учебный год и режимом дня.</p>

Часть II. Результаты анализа показателей деятельности ГБДОУ детский сад № 22 Приморского района Санкт-Петербурга за 2019 учебный год.

№ п/п	Показатели	Единица измерения
1. Образовательная деятельность		
1.1	Общая численность воспитанников, осваивающих образовательную программу дошкольного образования, в том числе:	263 человек
1.1.1	В режиме полного дня (8-12 часов)	263 человек
1.1.2	В режиме кратковременного пребывания (3-5 часов)	0 человек
1.1.3	В семейной дошкольной группе	0 человек
1.1.4	В форме семейного образования с психолого-педагогическим сопровождением на базе дошкольной образовательной организации	0 человек
1.2	Общая численность воспитанников в возрасте до 3 лет	53 человек
1.3	Общая численность воспитанников в возрасте от 3 до 8 лет	210 человек
1.4	Численность/удельный вес численности воспитанников в общей численности воспитанников, получающих услуги присмотра и ухода:	человек/%
1.4.1	В режиме полного дня (8-12 часов)	264 человек/ 100 %
1.4.2	В режиме продленного дня (12-14 часов)	0 человек/ 0%
1.4.3	В режиме круглосуточного пребывания	0 человек/ 0%
1.5	Численность/удельный вес численности воспитанников с ограниченными возможностями здоровья в общей численности воспитанников, получающих услуги:	0 человек/ 0%
1.5.1	По коррекции недостатков в физическом и (или) психическом развитии	0 человек/ 0%
1.5.2	По освоению образовательной программы дошкольного образования	263 человек/ 100%
1.5.3	По присмотру и уходу	263 человек/ 100%
1.6	Средний показатель пропущенных дней при посещении дошкольной образовательной организации по болезни на одного воспитанника	2,4 дней
1.7	Общая численность педагогических работников, в том числе:	22 человек
1.7.1	Численность/удельный вес численности педагогических работников, имеющих высшее образование	14 человек/ 64 %
1.7.2	Численность/удельный вес численности педагогических работников, имеющих высшее образование педагогической направленности (профиля)	12 человек/ 55 %
1.7.3	Численность/удельный вес численности педагогических работников, имеющих среднее профессиональное образование	8 человек/ 36 %
1.7.4	Численность/удельный вес численности педагогических работников, имеющих среднее профессиональное образование педагогической направленности (профиля)	7 человек/ 32 %
1.8	Численность/удельный вес численности педагогических работников, которым по результатам аттестации присвоена квалификационная категория, в общей численности педагогических работников, в том числе:	12 человек/ 55%
1.8.1	Высшая	7 человек/ 32 %

1.8.2	Первая	5 человек/ 23%
1.9	Численность/удельный вес численности педагогических работников в общей численности педагогических работников, педагогический стаж работы которых составляет:	22 человек/ 100%
1.9.1	До 5 лет	8 человек/ 24 %
1.9.2	Свыше 30 лет	4 человека/ 18 %
1.10	Численность/удельный вес численности педагогических работников в общей численности педагогических работников в возрасте до 30 лет	4 человек/ 18 %
1.11	Численность/удельный вес численности педагогических работников в общей численности педагогических работников в возрасте от 55 лет	4 человека/ 18%
1.12	Численность/удельный вес численности педагогических и административно-хозяйственных работников, прошедших за последние 5 лет повышение квалификации/профессиональную переподготовку по профилю педагогической деятельности или иной осуществляемой в образовательной организации деятельности, в общей численности педагогических и административно-хозяйственных работников	22 человек/ 100%
1.13	Численность/удельный вес численности педагогических и административно-хозяйственных работников, прошедших повышение квалификации по применению в образовательном процессе федеральных государственных образовательных стандартов в общей численности педагогических и административно-хозяйственных работников	22 человек/ 100%
1.14	Соотношение "педагогический работник/воспитанник" в дошкольной образовательной организации	1 человек/ 12
1.15	Наличие в образовательной организации следующих педагогических работников:	
1.15.1	Музыкального руководителя	да
1.15.2	Инструктора по физической культуре	да
1.15.3	Учителя-логопеда	да
1.15.4	Логопеда	нет
1.15.5	Учителя-дефектолога	нет
1.15.6	Педагога-психолога	нет
2. Инфраструктура		
2.1	Общая площадь помещений, в которых осуществляется образовательная деятельность, в расчете на одного воспитанника	3,1 кв. м
2.2	Площадь помещений для организации дополнительных видов деятельности воспитанников	372,5
2.3	Наличие физкультурного зала	да
2.4	Наличие музыкального зала	да
2.5	Наличие прогулочных площадок, обеспечивающих физическую активность и разнообразную игровую деятельность воспитанников на прогулке	да

Заведующий ГБДОУ детский сад №22



И.А. Ставрова