

*Государственное бюджетное дошкольное образовательное учреждение  
детский сад № 22  
Приморского района Санкт-Петербурга*

СОГЛАСОВАНО  
Педагогическим советом  
ГБДОУ детский сад № 22  
Протокол № 3 от 17.03. 2022 г.



УТВЕРЖДАЮ  
Заведующий ГБДОУ детского сада № 22  
И.А. Ставрова  
Приказ № 13-од от 17.03. 2022 г.

**Отчет о результатах самообследования**  
Государственного бюджетного дошкольного образовательного учреждения  
детский сад № 22  
Приморского района Санкт-Петербурга  
за 2021 год

В соответствии со ст. 28 Федерального закона от 29 декабря 2012 г. №273-ФЗ «Об образовании в Российской Федерации», Приказом Министерства образования и науки Российской Федерации от 14 июня 2013 г. №462 г. «Об утверждении Порядка проведения самообследования образовательной организацией», Приказом Министерства образования и науки Российской Федерации от 10.12.2013 г. №1324 «Об утверждении показателей деятельности образовательной организации, подлежащей самообследованию», было проведено самообследование, обобщенные результаты которого представлены в данном отчете.

Данный отчет – средство обеспечения информационной открытости и прозрачности работы ГБДОУ детский сад №22 Приморского района Санкт-Петербурга.

Цель настоящего отчета – обеспечение информационной основы для организации диалога и согласования интересов всех участников образовательного процесса, информирование общественности, прежде всего родителей (законных представителей) об образовательной деятельности, основных результатах функционирования учреждения, проблемах и направлениях его развития.

Государственное бюджетное дошкольное образовательное учреждение детский сад №22 Приморского района Санкт-Петербурга открыто 02.09.2019.

Отчет подготовлен на основе контрольно-аналитической деятельности ГБДОУ за 2021 год. В процессе подготовки отчета были проведены оценка образовательной деятельности, системы управления ГБДОУ, содержания и качества подготовки воспитанников, организация воспитательно-образовательного процесса, анализ движения воспитанников, качества кадрового, учебно-методического, библиотечно-информационного обеспечения, материально-технической базы, функционирования внутренней системы оценки качества образования, анализ показателей деятельности ГБДОУ.

### Часть I.

#### Анализ деятельности Государственного бюджетного дошкольного образовательного учреждения детский сад №22 Приморского района Санкт-Петербурга за 2021 учебный год.

#### 1. Организационно-правовое обеспечение деятельности образовательного учреждения

Критерии самообследования	Результаты проведенного самообследования
1.1. Наличие свидетельств: Свидетельства (о внесении записи в Единый государственный реестр юридических лиц; о постановке на учет в налоговом органе юридического лица)	а) Свидетельство о внесении в Единый государственный реестр юридических лиц о юридическом лице, зарегистрированном от 29.04.2019 года № 1197847104619 б) Свидетельство о постановке на учет российской организации в налоговом органе по месту нахождения на территории Российской Федерации от 29.04.2019 г. № 7814758163
1.2. Наличие документов о создании образовательного учреждения. Наличие и реквизиты Устава образовательного учреждения	Устав ГБДОУ детский сад №22 Приморского района Санкт-Петербурга (утвержден распоряжением Комитета по образованию Санкт-Петербурга 22.04.2019 №1208-р) Изменения в устав (утверждены распоряжением Комитета по образованию Санкт-Петербурга от 16.02.2021 № 369-р)

<p>1.3. Наличие локальных актов образовательного учреждения в части содержания образования, организации образовательного процесса.</p>	<p>Образовательная программа дошкольного образования ГБДОУ детский сад №22 Приморского района Санкт-Петербурга</p> <p>Государственное задание на оказание государственных услуг (выполнение работ) на 2021 год и плановый период 2022 и 2023 года</p> <p>Программа развития ГБДОУ детский сад №22 Приморского района Санкт-Петербурга на 2021-2025 учебный год</p> <p>Годовой календарный учебный график на 2020-2021 и 2021-2022 учебный год</p> <p>План работы на 2020-2021 и 2021-2022 учебный год</p> <p>Учебный план на 2020-2021 и 2021-2022 учебный год</p> <p>Договор ГБДОУ об обслуживании с медицинским учреждением.</p> <p>Договор ГБДОУ с родителями (законными представителями).</p> <p>Должностные инструкции работников.</p> <p>Номенклатура дел.</p> <p>Приказы, распоряжения по ДОУ.</p> <p>Правила внутреннего распорядка обучающихся</p> <p>Правила внутреннего трудового распорядка</p> <p><b>ПОЛОЖЕНИЯ:</b></p> <p>Положение о внутренней системе оценки качества образования</p> <p>Положение о порядке и основании перевода, отчисления и восстановления воспитанников</p> <p>Положение о контрольной деятельности</p> <p>Положение о материально-техническом обеспечении образовательной деятельности, оборудовании помещений</p> <p>Положение о методической работе</p> <p>Положение о методическом кабинете</p> <p>Положение о педагогическом совете</p> <p>Положение о порядке обработки и защите персональных данных в образовательном учреждении</p> <p>Положение о порядке разработки и утверждения образовательных программ</p> <p>Положение о порядке расследования и учета несчастных случаев с обучающимися</p> <p>Положение о программе развития</p> <p>Положение о профессиональной этике педагогических работников</p> <p>Положение о рабочей программе педагога</p> <p>Положение о Совете родителей</p> <p>Положение об общем собрании работников</p> <p>Положение об организации питания воспитанников</p> <p>Положение об организации прогулок с воспитанниками</p> <p>Положение о группе кратковременного пребывания детей</p> <p>Положение по самообследованию</p> <p>Положение по урегулированию споров между участниками образовательных отношений иные локальные акты</p>
--	--

1.4. Перечень лицензий на право ведения образовательной деятельности с указанием реквизитов (действующей и предыдущей).	Лицензия на право осуществления образовательной деятельности регистрационный № 3958 от 02.09.2019 серия 78ЛЮЗ № 002769
---	--

## 2. Право владения, использования материально-технической базы

2.1. Реквизиты документов на право пользования зданием, помещениями, площадями.	Вид права: Договор безвозмездного срочного пользования объектом капитального строительства от 12.08.2019г. Земельный участок: кадастровый номер 78:34:0004281:54 Здание: кадастровый номер 78:34:0004281:34608 Разрешенное использование: для обслуживания детского сада, общая площадь 9766 кв.м., Адрес объекта: Россия, 197350, Российская Федерация, Санкт-Петербург, муниципальный округ Коломяги, Парашютная улица, дом 50, строение 1.
2.2. Сведения о наличии зданий и помещений для организации образовательной деятельности (юридический адрес и фактический адрес здания или помещения, их назначение, площадь (кв.м.).	Юридический адрес объекта: 197350, Российская Федерация, Санкт-Петербург, муниципальный округ Коломяги, Парашютная улица, дом 50, строение 1. Фактический адрес объекта: 197350, Российская Федерация, Санкт-Петербург, муниципальный округ Коломяги, Парашютная улица, дом 50, строение 1. Здание нежилое; 4 - этажное (подземных этажей -1) в железобетонной конструкции; назначение: дошкольная организация; Общая площадь помещений: 9766 кв. м.
2.3. Количество групповых, спален, дополнительных помещений для проведения практических или коррекционных занятий, компьютерных классов, студий, административных и служебных помещений.	Групповые помещения - 9 Спальни -9 Кабинет заведующего -1 Методический кабинет -1 Медицинский кабинет -1 Процедурный кабинет -1 Кабинет заместителя заведующего по АХР -1 Музыкальный зал -1 Спортивный зал -1 Бассейн -1 Кабинет логопеда -1 Пищеблок -1 Прачечная -1 Кладовая кастелянши -1 Кладовая завхоза -3 Кладовая пищеблока -1 Буфетная -9 Кладовая музыкального руководителя -1 Кладовая инструктора по физической культуре – 1 Кладовая инструктора по физической культуре (бассейн) – 1 Кладовая ст. воспитателя – 1 Серверная – 1

2.4. Наличие современной информационно-технической базы (локальные сети, выход в Интернет, электронная почта, ТСО и другие, достаточность).

В ГБДОУ имеются в наличии 7 персональных компьютеров:  
 - кабинет заведующего - 1  
 - методический кабинет – 1  
 - кабинета заместителя заведующего по АХР – 2  
 - кабинет делопроизводителя– 1  
 - медицинский кабинета – 1  
 - кабинет учителя-логопеда – 1  
 В ГБДОУ имеются в наличии:  
 2 ноутбука  
 2 мультимедийные установки  
 Подключения к Интернету имеют 7 компьютеров и 2 ноутбука  
 E-mail: [gbdou22prim@obr.gov.spb.ru](mailto:gbdou22prim@obr.gov.spb.ru)  
 Сайт ГБДОУ детский сад №22 <http://detsad22.spb.ru/>

2.5. Выдерживается ли лицензионный норматив по площади на одного воспитанника в соответствии с требованиями. Реальная площадь на одного воспитанника в образовательном дошкольном учреждении

Количество детей в группах ГБДОУ определяется в соответствии с СанПиН 2.4.3648-20

группа	Возраст детей	Количество детей	Площадь группы
ГРВ «Карапузики»	2-3 года	26	50,1
Средняя «Курносики»	4-5 лет	30	50,4
Младшая «Гномики»	3-4 года	34	50,4
Старшая «Непоседы»	5-6 лет	31	50,5
Старшая «Веселые ребята»	5-6 лет	31	50,6
Подготовительная «Акварельки»	6-7 лет	29	50,4
Подготовительная «Фантазеры»	6-7 лет	30	50,7
Старшая «Знайки»	5-6 лет	31	50,8
Средняя «Почемучки»	4-5 лет	31	50,6
<b>Итого:</b>		<b>273</b>	<b>454,5</b>

2.6. Наличие площади, позволяющей использовать новые формы дошкольного образования с определенными группами (подгруппами, отдельными детьми) детей (группы кратковременного пребывания, группы выходного дня, группы адаптации и т.д.).

Нет

2.7. Сведения о помещениях, находящихся в состоянии износа или требующих капитального ремонта.

Нет

2.8. Финансовые ресурсы ГБДОУ детский сад №22 Приморского района Санкт-Петербурга

Наименование целевой статьи	Сумма расходов (руб.)
	2021 год
Организация питания воспитанников	7 369 113,03
Техническое обслуживание оборудования	81348,00
Приобретение картриджей	64 410,00

Обслуживание лифтов	91670,28
Приобретение хозяйственных товаров	168578,80

### 3. Структура образовательного учреждения и система его управления.

<p>3.1. Каково распределение административных обязанностей в педагогическом коллективе</p>	<p>В аппарат управления дошкольного образовательного учреждения входят:</p> <ul style="list-style-type: none"> <li>- заведующий дошкольным образовательным учреждением – управление ГБДОУ;</li> <li>заместитель заведующего по АХР - качественное обеспечение материально-технической базы в полном соответствии с целями и задачами ДОУ;</li> <li>- старший воспитатель - контрольно-аналитическая деятельность по мониторингу качества образования и здоровьесбережения детей;</li> <li>- шеф-повар - обеспечение своевременного, в соответствии с режимом работы ГБДОУ, доброкачественного приготовления пищи для обучающихся.</li> </ul>
<p>3.2. Каковы основные формы координации деятельности аппарата управления образовательного учреждения.</p>	<p>Основными формами координации деятельности аппарата управления являются:</p> <ul style="list-style-type: none"> <li>- <b>Общее собрание трудового коллектива:</b> <ul style="list-style-type: none"> <li>✓ Принятие правил внутреннего распорядка воспитанников, правил внутреннего трудового распорядка;</li> <li>✓ Утверждение финансового отчета, отчета о результатах самообследования;</li> <li>✓ Принятие решений по вопросам обслуживания и питания воспитанников;</li> <li>✓ Обсуждение обеспечения образовательного процесса</li> <li>✓ Рассмотрение других вопросов связанных с деятельностью ГБДОУ.</li> </ul> </li> <li>- <b>Педагогический совет:</b> <ul style="list-style-type: none"> <li>✓ Принятие решений по вопросам организации и осуществления образовательного процесса;</li> <li>✓ Совершенствование методического обеспечения образовательного процесса;</li> <li>✓ Принятие образовательных программ, рабочих программ, программ дополнительного образования;</li> <li>✓ Рассмотрение других вопросов связанных с деятельностью ГБДОУ.</li> </ul> </li> <li>- <b>Совет родителей</b> – является представительным органом родителей (законных представителей) воспитанников и создан в целях учета мнения родителей (законных представителей) воспитанников по вопросам управления ГБДОУ. Участие в принятии локальных нормативных актов, которые затрагивают их права и интересы.</li> </ul>
<p>3.3. Организационная структура системы управления, организация методической работы в педагогическом коллективе</p>	<p>Функции и полномочия учредителя в отношении ГБДОУ осуществляет Комитет по образованию за исключением функций и полномочий, отнесенных к компетенции администрации Приморского района Санкт-Петербурга, а также комитета имущественных отношений Санкт-Петербурга и Правительства Санкт-Петербурга.</p> <p>Организация методической работы ГБДОУ</p> <ol style="list-style-type: none"> <li>1. Практические семинары</li> <li>2. Установочные, тематические, итоговые Педагогические советы</li> <li>3. Методический кабинет, который считается многофункциональным по своему предназначению и рассматривается как «...творческая</li> </ol>

мастерская, где педагог может получить конкретную методическую помощь в организации образовательного процесса»

4. Педагогические консультации по вопросам повышения квалификации и аттестации педагогов;
5. Наставничество
6. Индивидуальные консультации
7. Работа творческих, рабочих групп

Заседание творческой группы, рабочей группы проводится 1 раз в месяц. Материал по итогам работы представляется в процессе проведения семинаров, практикумов по конкретной проблеме, открытых занятий и занятий в рамках дополнительной образовательной деятельности, подготовка и разработки конкурсов, научно-практических конференций, методических фестивалей и других методических мероприятий в ГБДОУ.

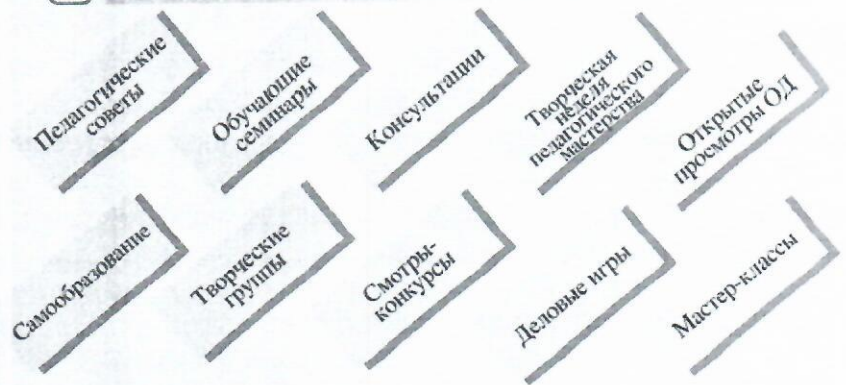
Школа молодого педагога

**ЦЕЛЬ:**  
повышение роста педагогического мастерства молодых и вновь прибывших педагогов.

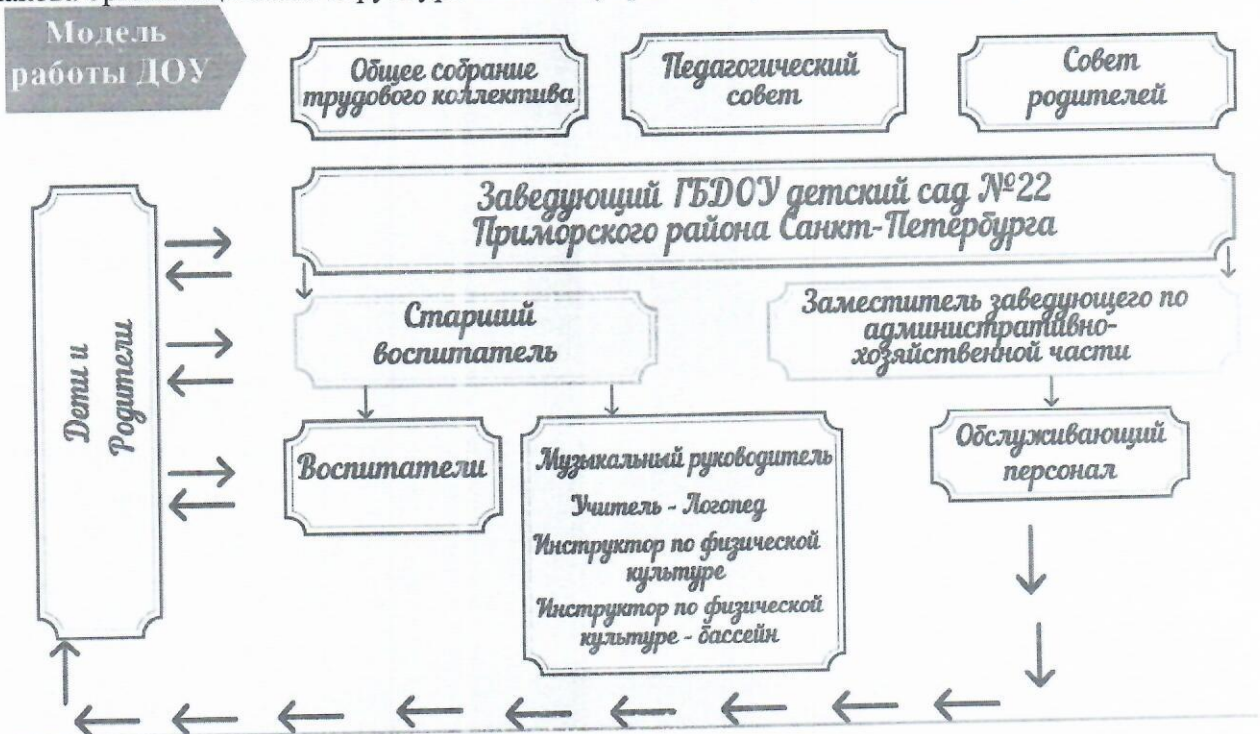
**ЗАДАЧИ:**

1. Оказать теоретическую помощь молодым и вновь прибывшим педагогам в организации учебно-воспитательной работе.
2. Организовать взаимосодействие занятий для профессионального мастерства.
3. Способствовать самообразованию педагогов, включать в научно-исследовательскую работу по проблемным вопросам.

Условия для творческой деятельности каждого педагога



3.4. Какова организационная структура системы управления, где показаны все субъекты управления.



#### 4. Контингент воспитанников дошкольного образовательного учреждения.

4.1. Общая численность воспитанников на 31.12.2021 год:					
4.2. Наличие и комплектование групп согласно лицензионным нормативам: 9 групп					
Группы	ГРВ с 2-3 лет	Младшая группа с 3-4 лет	Средняя группа с 4-5 лет	Старшая группа с 5 – 6 лет	Подготовительная группа с 6- 7 лет
Количество групп	1	1	2	3	2
Количество детей	26	34	62	93	59
4.3. Социальный состав семей воспитанников					
Полная семья	257				
Неполная семья	16				
Многодетные	26				

#### 5. Результативность образовательной деятельности.

<p>5.1 Освоение воспитанниками ДОО основной образовательной программы.</p> <p>Задачи по реализации ОП ГБДОУ детский сад №22 Приморского района Санкт -Петербурга определены на основе анализа потребностей родителей и социума:</p> <p><b>Цель:</b> Обеспечение благоприятных условий для полноценного проживания ребенком дошкольного детства, формирование разносторонней развитой личности с учетом его физического, психического развития, индивидуальных возможностей и способностей</p> <p><b>Задачи:</b></p> <ul style="list-style-type: none"> <li>- Совершенствовать работу по охране и укреплению физического и психического здоровья детей, развитие физических качеств через формирование у детей сознательного и ответственного отношения к своему здоровью. <ul style="list-style-type: none"> <li>- организация взаимодействия специалистов ДОО и семей воспитанников;</li> <li>- обеспечение сбалансированности разных видов деятельности, контроля над оптимальной образовательной нагрузкой;</li> <li>- формирование общей культуры личности, в том числе ценностей здорового образа жизни через реализацию работы по ОБЖД;</li> <li>- совершенствовать условия развития детей в соответствии с их возрастными способностями, одаренностью и талантами.</li> </ul> </li> <li>- Совершенствовать профессиональное мастерство педагогов по экологическому воспитанию дошкольников путем внедрения в педагогический процесс современных технологий.</li> <li>- Создание условий для становления единого воспитательно-образовательного пространства, основанного на сотрудничестве педагогов и родителей (законных представителей) воспитанников через современные формы взаимодействия.</li> <li>- Начать работу по внедрению рабочей программы воспитания в образовательный процесс в ДОО. <ul style="list-style-type: none"> <li>- Обеспечение нацеленности на распространение знаний среди родителей, повышение уровня их компетенции.</li> </ul> </li> </ul> <p>По результатам 2020 – 2021 учебного года в школу было выпущено 29 выпускников. Освоение образовательной программы по пяти образовательным областям Социально-коммуникативное развитие, Познавательное развитие, Речевое развитие, Художественно-эстетическое развитие, Физическое развитие по данным мониторинга позволяют сделать вывод о том, что образовательные</p>
---



области освоены детьми в соответствии с возрастными особенностями на 92%, что соответствует достаточно высокому уровню.

5.2. Результативность участия воспитанников конкурсах, соревнованиях, смотрах и т.д.	Районный уровень		
	Название конкурса	Участие	Призовые места
	Конкурс театральных коллективов «Сказка за сказкой» среди воспитанников ГБДОУ и ОДОД ГБОУ Приморского района Санкт - Петербурга	район	1
	Районный конкурс «Праздник спортивно-ритмического танца»	район	3
	Конкурс для детей подготовительных групп ГБДОУ Приморского района «На зарядку становись»	район	3
	Районный детский творческий конкурс «Азбука безопасности», номинация театральное искусство	район	1
	Районный детский творческий конкурс «Азбука безопасности», номинация хореографическое искусство	район	1
	Районный детский творческий конкурс «Азбука безопасности», номинация вокальное искусство	район	2
	Межрегиональный фестиваль детского творчества «Книга детства»	регион	лауреат
	VII районный конкурс чтецов среди дошкольников «Разукрасим мир стихами»	район	1 место 2 место
	VII Городской конкурс чтецов среди дошкольников «Разукрасим мир стихами» номинация – 4 – 5 лет	город	2
	Городской детский творческий конкурс «Азбука безопасности», номинация театральное искусство	город	4
	Городской детский творческий конкурс «Азбука безопасности», номинация хореографическое искусство	город	6
	Городской фестиваль детского творчества детей дошкольного возраста «Золотой ключик» номинация «Хореография»	город	1
	Детский международный литературный конкурс «ПОЭТФЕСТ ДЕТИ»	регион	лауреат
	IX открытый Всероссийский творческий конкурс «Звездочки» Театральный коллектив	город	1
	Танцевальный коллектив	город	1
	Конкурс «Веселые нотки»	район	1
	Фестиваль «Танцевальный калейдоскоп» ГБДОУ №77	район	1
	Фестиваль-конкурс «Танцевальный калейдоскоп	район	1
Конкурс «Веселые нотки»	район	1	
Конкурс театральных коллективов «Сказка за сказкой» среди воспитанников ГБДОУ и ОДОД ГБОУ Приморского района Санкт - Петербурга	район	1	
Районный конкурс «Праздник спортивно-ритмического танца»	район	3	
5.3. Результативность реализации здоровьесберегающих технологий при осуществлении	Заболеваемость (в случаях) на одного ребенка		
	Год	Количество	Примечание
	2020	0,9	ЧДБ – 18
	2021	1,1	ЧДБ - 23
	Группы здоровья		

учебно-воспитательного процесса.		I	II	III	IV
	2020	3,8%	90%	6,2%	-
	2021	3,7%	89%	7,3%	-

### **Модель здоровьесбережения ГБДОУ детского сада № 22**

В течение 2021 года ГБДОУ систематически проводилась оздоровительная и профилактическая работа посредством моторно-сенсорной коррекции, упражнений, направленных на улучшение функционального состояния организма и общего мышечного тонуса детей (корректирующая гимнастика для укрепления осанки, дыхательная гимнастика, подвижные игры, физкультминутки и пр.).

**Технологии сохранения и стимулирования:** Динамические паузы, Подвижные и спортивные игры, Релаксация, Гимнастика пальчиковая, для глаз, дыхательная, Динамическая гимнастика.

#### **Технологии валеологического просвещения родителей:**

Информационные стенды для родителей в группах;

Информационные стенды медицинских работников о медицинской профилактической работе с детьми в ДОУ

Приобщение родителей к участию в физкультурно-массовых мероприятиях ДОУ (соревнования, спортивные праздники, дни открытых дверей, Дни и Недели здоровья, встречи детей ДОУ с родителями-спортсменами и др.);

Консультации, беседы с родителями по вопросам здоровьесбережения.

**Коррекционные технологии:** Сказка-терапия, Песочная терапия, Арт –терапия, Музыкаотерапия.

**Физкультурно-оздоровительные технологии:** закаливание КГН; ООД; беседы по валеологии; спортивные праздники; спортивные развлечения и досуги; недели здоровья; соревнования; прогулки-походы.

#### **Медико-профилактические здоровьесберегающие технологии в ДОУ:**

углубленный медицинский осмотр с участием узких специалистов, приходящих из поликлиники, санитарно-гигиеническая деятельность всех служб ДОУ, противоэпидемическая работа и медицинский контроль работы пищеблока в соответствии с действующими санитарно-гигиеническими правилами.

### **6. Содержание образовательной деятельности.**

6.1. Используемые образовательные программы дошкольного образования	<p>Главная идея в развитии личности ребенка сегодня — это формирование его интеллектуальных и творческих способностей, воспитание важных личностных качеств. Результатом дошкольного образования должно стать формирование жизнеспособной личности, которая характеризуется умением принимать решения и достигать требуемого результата в неопределённых проблемных ситуациях, самостоятельно восполнять недостаток знаний и информации; умением позитивно взаимодействовать с людьми других культур, языков и религий; умением сотрудничать, отстаивать свою точку зрения, обосновывая её, вести дискуссию таким образом, чтобы она приводила к новому пониманию проблемы, а не к конфликту.</p> <p>Содержание образовательного процесса в ГБДОУ определяется: Образовательной программой дошкольного образования, разработанной, принимаемой и реализуемой самостоятельно в соответствии с принципами и подходами, определёнными Федеральным государственным образовательным стандартом дошкольного образования (далее –ФГОС ДО), с учётом Примерной основной образовательной программы дошкольного образования, одобренной</p>
---	---

	<p>решением федерального учебно-методическим объединением по общему образованию (протокол от 20.05.2015г. № 2/15).</p> <p>В дошкольном отделении реализуется три парциальные программы.</p> <p>1. Программа «Петербурговедение для малышей от 3 до 7 лет» Г.Т. Алифановой</p> <p>Данная программа предусматривают включение детей в процессы ознакомления с региональными особенностями Санкт-Петербурга.</p> <p>Целью программы «Петербурговедение для малышей» является формирование представлений детей 3-7 лет об истории, культуре и традициях родного города.</p> <p>2. Программа И. А. Лыковой художественного воспитания, обучения и развития детей 2-7 лет «Цветные ладошки»</p> <p>Цель программы - формирование у детей раннего и дошкольного возраста эстетического отношения и художественно-творческих способностей в изобразительной деятельности.</p> <p>3. Программа Е.К. Вороновой «Обучение детей плаванию в детском саду».</p> <p>Целью программы Е.К. Вороновой «Обучение плаванию в детском саду» является обучение детей дошкольного возраста плаванию; закаливание и укрепление детского организма; обучение каждого ребенка осознанно заниматься физическими упражнениями; создание основы для разностороннего физического развития (развитие и укрепление опорно-двигательного аппарата, сердечно - сосудистой, дыхательной и нервной систем)</p> <p>4. Парциальная программа математического развития дошкольников «Игралочка» (для детей 3-7 лет) Л.Г. Петерсон.</p> <p>Цель: создание условий для накопления каждым ребенком опыта деятельности и общения в процессе освоения математических способов познания действительности, что станет основой для его умственного и личностного развития, формирования целостной картины мира, готовности к саморазвитию и самореализации на всех этапах жизни.</p>
<p>6.2. Принцип составления режима дня, учебного плана, расписания организации непосредственной образовательной деятельности и соблюдение предельно допустимой учебной нагрузки воспитанников</p>	<p>Режим дня воспитанников строится в строгом соответствии с СанПиН СанПин 2.4.3648-20. Он предусматривает разнообразную совместную образовательную деятельность дошкольников с педагогом и самостоятельную деятельность по интересам и выбору детей.</p> <p>Учитывая специфику дошкольного образования – отсутствие предметного характера содержания образования на данной ступени, реализацию образовательных областей через детские виды деятельности, – учебный план представляет собой сетки непосредственно образовательной деятельности и образовательной деятельности в режимных моментах в течение дня с распределением времени на основе действующего СанПиН. Учитывается, что программа обеспечивает развитие личности детей дошкольного возраста в различных видах общения и деятельности с учетом их возрастных, индивидуальных психологических и физиологических особенностей.</p> <p>Продолжительность непрерывной непосредственно образовательной деятельности:</p>

	<ul style="list-style-type: none"> <li>- для детей от 2 до 3 лет – не более 10 минут. Допускается осуществлять образовательную деятельность в первую и вторую половину дня, а также на игровой площадке во время прогулки;</li> <li>- для детей от 3 до 4-х лет – не более 15 минут;</li> <li>- для детей от 4 до 5 лет – не более 20 минут. Максимально допустимый объем образовательной нагрузки в первой половине дня в младшей и средней группах не превышает 30 и 40 минут соответственно;</li> <li>- для детей от 5 до 6 лет – не более 25 минут, а для детей от 6 до 7 лет – не более 30 минут. Максимально допустимый объем образовательной нагрузки в старшей и подготовительной группах – 50 минут и 1,5 часа соответственно. В середине времени, отведенного на непрерывную образовательную деятельность, проводят физкультурные минутки. Перерывы между периодами непрерывной образовательной деятельности – не менее 10 минут.</li> </ul> <p>На самостоятельную деятельность детей 3-7 лет (игры, подготовка к образовательной деятельности, личная гигиена) в режиме дня отводится не менее 3-4-х часов.</p>
<p>6.3. Используемые типовые программы, инновационные программы и педагогические технологии</p>	<p>Игровые технологии: блоки Дьенеша, палочки Кюизенера</p> <ol style="list-style-type: none"> <li>2. Мнемотехника</li> <li>3. Здоровьесберегающие технологии</li> <li>4. Медико-профилактические мероприятия</li> <li>5. Физкультурно-оздоровительные мероприятия</li> <li>6. Нетрадиционные художественно-графические техники рисования</li> <li>7. Технологии личностно-ориентированного взаимодействия педагога с детьми</li> <li>8. Разностороннее творческое развитие детей (участие в выставках, конкурсах ГБДОУ, района), постоянно изменяемая и преобразуемая (пополняемая) новым содержанием, играми, наглядностью, развивающая предметно-пространственная среда</li> <li>9. Информационно-коммуникационные технологии</li> </ol>
<p>6.5. Образовательная деятельность в 2020 учебном году</p>	<p>В 2021 году образовательная деятельность строилась в соответствии с планом работы ГБДОУ, годовым календарным учебным графиком, учебным планом на 2020-2021 и 2021-2022 учебный год.</p> <p>Наиболее значимыми мероприятиями стали:</p> <ol style="list-style-type: none"> <li>1. Конкурсы-выставки детско-родительских творческих работ: <ul style="list-style-type: none"> <li>- «Осенняя фантазия» - творческий конкурс поделок (совместного творчество детей и родителей);</li> <li>- «Милая мамочка моя»- - творческий конкурс поделок (совместного творчество детей и родителей);</li> <li>- «23 Февраля» -конкурс открыток для папы.</li> <li>- «Мастерская Деда Мороза» - творческий конкурс поделок (совместного творчество детей и родителей);</li> <li>- Акция в онлайн формате «Спасибо деду за победу», «Окно Победы»</li> <li>- Конкурс «Зимняя сказка на окне» - Группы № 1,2,3,4,5,6,7,8,9 (совместного творчество детей и родителей).</li> </ul> </li> <li>2. Праздники, досуги, акции, проекты развлечения: <ul style="list-style-type: none"> <li>- Мероприятие, посвященное Дню снятия блокады Ленинграда – группы № 8,9</li> <li>- «Мы защитники Родины» - группы № 6,7,8,9</li> </ul> </li> </ol>

	<ul style="list-style-type: none"> <li>- «Правила дорожные детям знать положено» - общесадовский проект</li> <li>- «Масленица широкая» - группы № 2,4,5,6,7,8,9</li> <li>- Досуг ««Осень золотая» - группы № 2,4,5,6,7,8,9;</li> <li>- Проект «Огород на окне» - группы №1,2,4,5,6,7,8,9.</li> <li>- Праздник «Новый год у ворот» - №1,2,4,5,6,7,8,9.</li> <li>- Концерт, посвященный «Дню матери» в дистанционном формате.</li> </ul> <p>3. Воспитанники принимали участие в конкурсах и соревнованиях районного уровня:</p> <ul style="list-style-type: none"> <li>- Песенный фестиваль- конкурс «Веселые нотки» ГБДОУ №50;</li> <li>- Фестиваль «Танцевальный калейдоскоп» ГБДОУ №77;</li> <li>- Конкурс театральных коллективов «Сказка за сказкой» ГБДОУ 57.</li> <li>- Конкурс «На зарядку становись». Центр спорта Приморского района.</li> </ul>
<p><b>Реализации образовательной деятельности в дистанционном режиме</b></p>	<p>На основании Указа Президента Российской Федерации от 25.03.2020 № 206 и Постановления Правительства Санкт-Петербурга от 03.04.2020 № 182 с 30.03.2020 по 31.05.2020 детский сад был закрыт на карантин, поэтому освоение воспитанниками Образовательной программы осуществлялось в дистанционном режиме.</p> <p>Для освоения образовательной программы дошкольного образования в условиях самоизоляции было предусмотрено проведение занятий в двух форматах – онлайн и предоставление записи занятий на имеющихся ресурсах (облачные сервисы Яндекс, Mail, Google, YouTube). Право выбора предоставлялось родителям (законным представителям) исходя из имеющихся условий для участия их детей в занятиях на основании заявления.</p> <p>Для качественной организации родителями привычного режима для детей специалистами детского сада систематически проводились консультации, оказывалась методическая помощь и по возможности техническая. Данные мониторинга посещения онлайн-занятий и количества просмотров занятий в записи по всем образовательным областям свидетельствует о достаточной вовлеченности и понимании родителями ответственности за качество образования своих детей.</p> <p>На Гугл-диске еженедельно представлялось расписание с активными ссылками, пользуясь которыми можно было найти занятия не только текущего дня, но и те, которые проводились ранее.</p> <p>За время проекта было спланировано, подготовлено и проведены мероприятия: День космонавтики, Конкурс чтецов и празднование Дня Победы, Наш огород.</p>
<p>6.6. Обеспеченность учебно-методической и художественной литературой</p>	<p>Обеспеченность учебно-методической и художественной литературой составляет 95 %.</p> <p>Организация занятий с детьми в дистанционном режиме выявила недостаточность библиотечно-информационного обеспечения. В связи с чем в 2021 году необходимо обеспечить подборку онлайн-ресурсов, поиск и/или разработку видеоконтента, определение электронного ресурса для размещения обучающих материалов, инструкций, методических рекомендаций и др., а также пополнить библиотечный фонд методической литературой и комплектами заданий по всем образовательным областям основной общеобразовательной программы для подготовки педагогов к проведению занятий онлайн.</p>

**Методическая и научно-исследовательская деятельность.**

<p>7.1. Задачи работы методической службы в 2021 учебном году</p>	<p>1. Обеспечение теоретической, психологической методической поддержки воспитателей и специалистов;</p> <p>2. Создание условий для повышения профессиональной компетенции, роста педагогического мастерства и развития творческого потенциала каждого педагога;</p> <p>3. Организация активного участия педагогов в планировании, разработке и реализации образовательных проектов, в инновационных процессах;</p> <p>4. Проведение мониторинга для объективного анализа развития дошкольного учреждения и достигнутых результатов;</p> <p>5. Осуществление обмена опытом между членами педагогического коллектива;</p> <p>6. Изучение, обобщение и трансляция передового педагогического опыта.</p> <p>7. Обеспечение взаимодействия ДО с семьей и социумом для полноценного развития дошкольников.</p> <p>Функциональная деятельность методической службы была выстроена по основным направлениям:</p> <ul style="list-style-type: none"> <li>- Аналитико-диагностическая деятельность,</li> <li>- Планово-прогностическая деятельность</li> <li>- Организационно-исполнительская деятельность,</li> <li>- Мотивационно-стимулирующая деятельность,</li> <li>- Контрольно-оценочная деятельность,</li> <li>- Регулятивно-коррекционная деятельность.</li> </ul> <p>Система методической работы позволяла включить каждого педагога в механизмы профессионального развития на постоянной основе.</p>
<p>7.2. Организация непрерывного профессионального образования педагогов</p>	<p>В целях повышения профессиональной компетентности педагогов в детском саду была разработана модель непрерывного образования педагогических работников. Основные механизмы ее реализации, следующие:</p> <p>1. Аттестация педагогических кадров. Подготовка к аттестации. Консультирование, оказание методической помощи.</p> <p>2. Деятельность методической службы, удовлетворяющей профессиональным потребностям педагогов, способствующей развитию их общей культуры, культуры предъявления результатов своего труда.</p> <p>3. Курсовая подготовка с учетом обоснованности и необходимости в ее прохождении с целью получения необходимых знаний, восполнения пробелов в профессиональной деятельности.</p> <p>4. Методические объединения, творческие рабочие группы педагогов, объединяющих профессионалов своего дела с целью развития и поддержания необходимого уровня квалификации и профессионализма.</p>
<p>7.3. Обеспечение функционирования сайта ГБДОУ</p>	<p>Структура официального сайта ГБДОУ в информационно-телекоммуникационной сети «Интернет» (<a href="http://detsad22.spb.ru/">http://detsad22.spb.ru/</a>), а также формат предоставления на нем обязательной к размещению информации об образовательной организации полностью соответствуют «Требованиям к структуре официального сайта образовательной организации в информационно-телекоммуникационной сети «Интернет» и формату представления на нем информации», утвержденным приказом</p>

	<p>Федеральной службы по надзору в сфере образования и науки от 29.05.2014 № 785.</p> <p>Обновление сайта осуществлялось регулярно. В течение года регулярно осуществлялось обновление сайта ГБДОУ:</p> <ul style="list-style-type: none"> <li>- Размещение актуальной информации о деятельности ГБДОУ</li> <li>- Публикации новостной ленты</li> <li>- Анализ отзывов и сбор статистики.</li> </ul>
7.4. Участие педагогов в работе, российских, региональных, городских, окружных конференций, семинаров, совещаний. Работа в режиме базового ОУ	<p>Педагоги детского сада являются активными участниками всероссийских, городских, районных конференций, семинаров, совещаний и других профессиональных мероприятий (см. п. 8.3.).</p>
7.4. Участие педагогов дошкольного образовательного учреждения в инновационной деятельности	<p>Инновации в работе с педагогическими кадрами:</p> <ul style="list-style-type: none"> <li>- разработка системы непрерывного образования педагогов ДОУ;</li> <li>- индивидуализация форм и методов методической работы в зависимости от уровня профессионального мастерства педагогов;</li> <li>- использование активных методов обучения педагогов (мастер-класс, педагогические ринги, стажерские площадки, педагогические проекты, использование ИТК-технологий и т.д.);</li> <li>- обобщение и трансляция передового педагогического опыта (ППО);</li> <li>- использование педагогами инновационных авторских технологий;</li> <li>- дальнейшая интеграция инновационных процессов в различные направления работы ДОУ.</li> </ul> <p>Инновации в содержании образования:</p> <ul style="list-style-type: none"> <li>- организация совместных детско-родительских проектов поисково-познавательной и творческой направленности «Азбука здоровья», «Правила Дорожного Движения» и пр.</li> <li>- организация образовательного процесса с использованием современных способов: детских проектов, игр-оболочек и игр-путешествий, коллекционирования, экспериментирования и другое.</li> </ul>
7.6. Результаты работы методической службы	<ol style="list-style-type: none"> <li>1. 3 (14%) педагога прошли аттестацию на первую квалификационную категорию.</li> <li>2. 7 (32%) педагога прошли аттестацию на высшую квалификационную категорию.</li> <li>3. Осуществление обмена опытом между членами педагогического коллектива. В течение учебного года воспитатели приняли участие в неделе педагогического мастерства. Обмен опытом, организованном внутри детского сада. В фестивале приняли участие 50% воспитателей. Методический кабинет пополнен 9 конспектами образовательной деятельности.</li> <li>4. Организация активного участия педагогов в планировании, разработке и реализации образовательных проектов. В ДОУ функционируют творческие группы под руководством опытных педагогов и общей координации старших воспитателей.</li> </ol>

## 8. Кадровое обеспечение.

Кадровое обеспечение реализации Образовательной Программы. В ДО штатного расписания имеет открытые вакансии:

В соответствии с штатным расписанием, в детском саду 43 сотрудников. Из них: АУП – 3 чел.; педагогический коллектив – 23 чел., служащие и вспомогательный персонал – 17чел.

Вакансий по штатному расписанию: нет

Педагоги ГБДОУ зарекомендовали себя как высокопрофессиональный, инициативный, творческий коллектив. Одним из важных условий достижения эффективности результатов является сформированная у педагогов потребность в постоянном профессиональном росте. Педагогическими работниками детский сад укомплектован на 100%.

### 8.1. Характеристика педагогического коллектива

Общее количество педагогических работников: 23 человека

*Распределение по должностям:*

Старший воспитатель	Воспитатель	Музыкальный руководитель	Инструктор по физкультуре	Учитель - Логопед
1	18	1	2	1

*Образовательный ценз:*

высшее образование	среднее специальное образование
15 чел. (65%)	8 чел. (35 %)

с педагогическим образованием	с дошкольным образованием
23 чел. (100%)	19 чел. (77%)

*Квалификационный ценз:*

Высшая категория	I категория	Не аттестованы
14 чел. (60%)	8 чел. (36%)	1 (4 %)

*Педагогический стаж:*

до 5 лет	5 –10 лет	11 – 15 лет	16 – 30 лет	свыше 30 лет
9 чел. (39%)	2 чел. (9%)	8 чел. (35%)	0 чел. (0%)	4 чел. (17%)

### 8.2 Обучение педагогических кадров.

**8.2.1** В целях выполнения Приказа Министерства труда и социальной защиты Российской Федерации от 18 октября 2013 г. N 544н г. Москва «Об утверждении профессионального стандарта «Педагог (педагогическая деятельность в сфере дошкольного, начального общего, основного общего, среднего общего образования) (воспитатель, учитель)», при формировании кадровой политики осуществлялось профессиональное обучение педагогических работников:

Учебное заведение	Название программы	Количество обученных педагогов
«АНЭКС» (Центр дополнительного профессионального образования)	ООО «Инфоурок» программа «Воспитание детей дошкольного возраста» » 600ч.	1



### 8.2.2. В 2021 учебном году педагоги прошли курсы повышения квалификации:

Учебное заведение	Название программы повышения квалификации	Количество часов	Количество обученных педагогов
ГБУ ДППО центр повышения квалификации специалистов» ИМЦ Приморского района Санкт-Петербурга»	«Профессиональная компетентность педагога группы раннего возраста в условиях реализации ФГОС ДО»	36	1
ООО «Инфоурок», Смоленск	«ИКТ в деятельности современного педагога»	72	7
ГБУ ДППО центр повышения квалификации специалистов» ИМЦ Приморского района Санкт-Петербурга»	«Профессиональная компетентность педагога в условиях реализации ФГОС ДО»	36	2
ГБОУ ДППО ЦПКС «ИМЦ» Василеостровского района Санкт-Петербурга	«Методика краеведческого образования дошкольников в контексте культурного пространства Санкт-Петербурга»	72	1
ГБОУ ДППО ЦПКС «ИМЦ» Адмиралтейского района Санкт-Петербурга	«детский сад будущего: развитие кадрового потенциала дошкольной организации через освоение профессиональных умений педагога дополнительного образования»	36	1
ГБОУ ДППО ЦПКС «ИМЦ» Василеостровского района Санкт-Петербурга	«Организация и содержание работы старшего воспитателя дошкольного образовательного учреждения»	36	1

### 8.3. Обобщение и распространение педагогического опыта.

#### 8.3.1. Опыт работы педагогов опубликован в СМИ и мероприятиях различного уровня:

Название	Организатор	ФИО
«Использование интегративных методов обучения в экологическом воспитании дошкольников»»	Всероссийский	старший воспитатель Русанова Л.Л.
Методическая разработка «Значение музыкально-ритмических движений в музыкальном развитии детей дошкольного возраста»	Всероссийский	Музыкальный руководитель Кондакова Л.Ю.
«Интерактивный журнал как средство взаимодействия педагога с родителями. Новые подходы в сотрудничестве семьи и детского сада.»	ИМЦ Приморского района "Magisterium. Журнал о педагоге и для педагога"	Заведующий - Ставрова И.А., старший воспитатель Русанова Л.Л.
«Организация работы с родителями (законными представителями) через дистанционные формы работы»	Всероссийский II Всероссийский форум «Воспитатели России: «Воспитываем здорового ребенка. Регионы»	Заведующий – Ставрова И.А., старший воспитатель Русанова Л.Л., Музыкальный руководитель Кондакова Л.Ю.
«Взаимодействие учителя-логопеда и узких клинических специалистов в	Министерство здравоохранения РФ IX	Учитель-логопед Познякова Ю.В.

коррекции дефектов звукопроизношения»	Петербургский форум оториноларингологов России 2021	
«Новые формы работы по экологическому воспитанию в детском саду»	ГБУ ДПО Санкт-Петербургская АППО» Санкт-Петербург Научно – практический семинар «Зеленая планета: практики экологического образования и просвещения детей и подростков»	Учитель-логопед Познякова Ю.В.
«Работа с родителями» «Интерактивный плакат «Детям безопасную дорогу»	ГБУ ДПО ЦПКС «Информационно – методический центр» Приморского района Санкт – Петербурга Районный конкурс методических разработок среди педагогов ГБДОУ Приморского района Санкт - Петербурга «Профилактика Детского Дорожно – Транспортного Травматизма».	Воспитатель Гусева А.Л. 1 место - район
«Электронные ресурсы для обучения детей «Правилам дорожного движения»		Воспитатель Морина В.Р.

### 8.3.2. Оценка Кадрового обеспечения

<b>ИКТ-компетенциях педагогов</b>	Анализ данных, полученных на основе наблюдения и опроса воспитателей по применению ими информационных и дистанционных технологий в образовательной деятельности, в том числе и дополнительном образовании, показал, что педагоги испытывали существенные трудности, связанные с отсутствием необходимых компетенций для подготовки к дистанционным занятиям и их проведению, при применении дистанционных инструментов для проведения занятий в Skype, Zoom и WhatsApp. 98% педагогов отметили, что в их педагогической деятельности ранее не практиковалась такая форма обучения и у них не было опыта для ее реализации.
<b>Трудности воспитателей в процессе дистанционного обучения</b>	Анализ педагогической деятельности воспитателей в период распространения коронавирусной инфекции выявил следующие трудности: отсутствие возможностей или их недостаточность для совместной работы с воспитанниками в реальном времени по причине низкой мотивации родителей к занятиям с детьми-дошкольниками; компетентностные дефициты в области подготовки заданий для дистанционного обучения или адаптации имеющегося; установление контакта с детьми во время проведения занятий в режиме реального времени.

### 8.4. Социальная поддержка педагогов.

Во исполнение Закона Санкт-Петербурга «О мерах социальной поддержки работников государственных образовательных учреждений, находящихся в ведении исполнительных органов государственной власти Санкт-Петербурга» от 07.03.2007, в соответствии с Порядком предоставления субсидий на иные цели государственным бюджетным учреждениям Санкт-Петербурга, в отношении которых администрация Приморского района Санкт-Петербурга

осуществляет функции и полномочия учредителя, в 2020 учебном году **компенсация для организации отдыха и оздоровления** не была предоставлена педагогическим работникам.

#### 9. Социально-бытовое обеспечение воспитанников

<p>9.1. Организация питания воспитанников дошкольном образовательном учреждении</p>	<p>В дошкольном образовательном учреждении организовано 4-х разовое питание детей на основании 10 дневного меню.</p> <p>В соответствии с требованиями СанПиН 2.4.1.3049-13 интервал между приёмами пищи не превышает 4 часов во всех возрастных группах.</p> <p>Питание детей организовано с учётом следующих принципов:</p> <ul style="list-style-type: none"> <li>- выполнение режима питания;</li> <li>- калорийность питания, ежедневное соблюдение норм потребления продуктов;</li> <li>- гигиена приёма пищи;</li> <li>- индивидуальный подход к детям во время питания;</li> <li>- правильность расстановки мебели.</li> </ul> <p>Ежедневно для контроля организации в соответствии с требованиями санитарных правил качественного и безопасного горячего питания воспитанников в ДООУ проводится бракераж и делается запись в журнале бракеража готовой продукции.</p> <p>Оценку качества готовых блюд, кулинарного изделия осуществляет бракеражная комиссия. Выдача готовой пищи осуществляется только после проведения данного контроля.</p>
<p>9.2 Объекты физической культуры и спорта, их использование в соответствии с расписанием организации образовательной деятельности по физической культуре.</p>	<p>В дошкольном образовательном учреждении оборудованы:</p> <ul style="list-style-type: none"> <li>- 1 спортивный зал, оснащенный необходимым оборудованием;</li> <li>- 1 спортивная площадка на территории ДООУ;</li> <li>- 1 бассейн</li> <li>- 9 прогулочных участков с оборудованием для развития двигательной активности.</li> </ul> <p>Данные объекты используются для проведения занятий по физической культуре, организации двигательной деятельности детей, спортивных праздников и развлечений, соревнований согласно расписанию, годовому плану воспитательно-образовательной работы ГБДОУ.</p>
<p>9.3. Помещения для отдыха, досуга, культурных мероприятий, их использование в соответствии с расписанием организации образовательной деятельности и других мероприятий</p>	<p>Групповые помещения, музыкальный и спортивный залы, логопедический кабинет используются в соответствии с расписанием организации образовательной деятельности и годовым планом воспитательно-образовательной деятельности, составленного на каждый учебный год и режимом дня.</p>

**Часть II. Результаты анализа показателей деятельности ГБДОУ детский сад № 22  
Приморского района Санкт-Петербурга за 2021 учебный год.**

№ п/п	Показатели	Единица измерения
<b>1.</b>	<b>Образовательная деятельность</b>	
1.1	Общая численность воспитанников, осваивающих образовательную программу дошкольного образования, в том числе:	273 человек
1.1.1	В режиме полного дня (8-12 часов)	273 человек
1.1.2	В режиме кратковременного пребывания (3-5 часов)	0
1.1.3	В семейной дошкольной группе	0
1.1.4	В форме семейного образования с психолого-педагогическим сопровождением на базе дошкольной образовательной организации	0
1.2	Общая численность воспитанников в возрасте до 3 лет	26 человек
1.3	Общая численность воспитанников в возрасте от 3 до 8 лет	147 человек
1.4	Численность/удельный вес численности воспитанников в общей численности воспитанников, получающих услуги присмотра и ухода:	0%
1.4.1	В режиме полного дня (8-12 часов)	0 %
1.4.2	В режиме продленного дня (12-14 часов)	0/0%
1.4.3	В режиме круглосуточного пребывания	0/0%
1.5	Численность/удельный вес численности воспитанников с ограниченными возможностями здоровья в общей численности воспитанников, получающих услуги:	0%
1.5.1	По коррекции недостатков в физическом и (или) психическом развитии	0%
1.5.2	По освоению образовательной программы дошкольного образования	0/0%
1.5.3	По присмотру и уходу	0%
1.6	Средний показатель пропущенных дней при посещении дошкольной образовательной организации по болезни на одного воспитанника	3,2 дней
1.7	Общая численность педагогических работников, в том числе:	23 человек
1.7.1	Численность/удельный вес численности педагогических работников, имеющих высшее образование	15 человек (65%)
1.7.2	Численность/удельный вес численности педагогических работников, имеющих высшее образование педагогической направленности (профиля)	15 чел (65%)
1.7.3	Численность/удельный вес численности педагогических работников, имеющих среднее профессиональное образование	8 человек 35 %
1.7.4	Численность/удельный вес численности педагогических работников, имеющих среднее профессиональное образование педагогической направленности (профиля)	8 человек 35 %
1.8	Численность/удельный вес численности педагогических работников, которым по результатам аттестации присвоена квалификационная категория, в общей численности педагогических работников, в том числе:	22 человека
1.8.1	Высшая	14 человек (60 %)

1.8.2	Первая	8 человек (36%)
1.9	Численность/удельный вес численности педагогических работников в общей численности педагогических работников, педагогический стаж работы которых составляет:	
1.9.1	До 5 лет	10 человек (43,5%)
1.9.2	Свыше 30 лет	4 человека (17,4%)
1.10	Численность/удельный вес численности педагогических работников в общей численности педагогических работников в возрасте до 30 лет	6 человек % (23%)
1.11	Численность/удельный вес численности педагогических работников в общей численности педагогических работников в возрасте от 55 лет	3 человека (13%)
1.12	Численность/удельный вес численности педагогических и административно-хозяйственных работников, прошедших за последние 5 лет повышение квалификации/профессиональную переподготовку по профилю педагогической деятельности или иной осуществляемой в образовательной организации деятельности, в общей численности педагогических и административно-хозяйственных работников	100%
1.13	Численность/удельный вес численности педагогических и административно-хозяйственных работников, прошедших повышение квалификации по применению в образовательном процессе федеральных государственных образовательных стандартов в общей численности педагогических и административно-хозяйственных работников	100 %
1.14	Соотношение "педагогический работник/воспитанник" в дошкольной образовательной организации	23 человек/ 217 человек 1 педагог/12 детей
1.15	Наличие в образовательной организации следующих педагогических работников:	
1.15.1	Музыкального руководителя	да
1.15.2	Инструктора по физической культуре	да
1.15.3	Учителя-логопеда	да
1.15.4	Логопеда	нет
1.15.5	Учителя-дефектолога	нет
1.15.6	Педагога-психолога	нет
<b>2.</b>	<b>Инфраструктура</b>	
2.1	Общая площадь помещений, в которых осуществляется образовательная деятельность, в расчете на одного воспитанника	3,1 кв. м
2.2	Площадь помещений для организации дополнительных видов деятельности воспитанников	372,5 кв. м
2.3	Наличие физкультурного зала	да
2.4	Наличие музыкального зала	да
2.5	Наличие прогулочных площадок, обеспечивающих физическую активность и разнообразную игровую деятельность воспитанников на прогулке	да